

Conditions d'admission

- Avoir 20 ans.
- Etre reconnu en situation de handicap – orientation MDPH vers Etablissement Médico-social de type Maison d'Accueil Spécialisé (MAS).

Modalités d'admission

- Envoi du DUDA* avec tous les documents :
 - En version papier par voie postale
 - En version dématérialisée par email ou par viatrajectoire.
- Passage en commission d'admission.
- Si la demande correspond aux critères d'accompagnement de la MAS : proposition d'une rencontre.

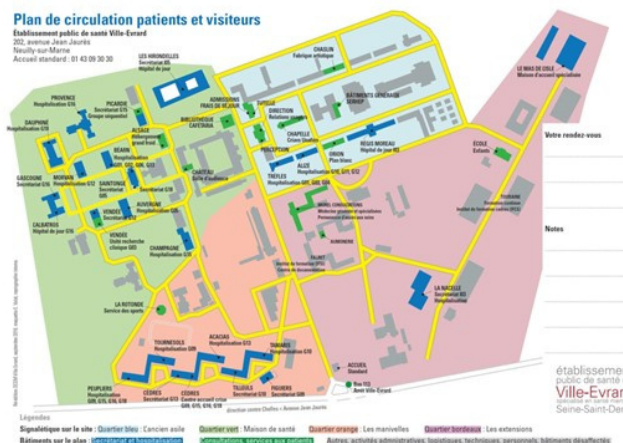
*Dossier unique de demande d'admission

L'accompagnement est pris en charge par l'Agence Régionale de Santé (ARS).

Adresse, contacts & plan



202 avenue Jean Jaurès
93300 Neuilly-sur-Marne
mas@epsve.fr
01 49 44 61 60



• RER A – Direction Marne-la-Vallée,
Arrêt : Neuilly-Plaisance puisbus 113
direction Chelles – Arrêt: Ville-Evrard

• N 34- De Vincennes, suivre la
nationale en direction de Nogent,
puis Chelles

LE MAS DE L'ISLE



MAISON D'ACCUEIL SPÉCIALISÉE (MAS)

54 PLACES

Public accueilli

- Troubles du Spectre de l'Autisme (TSA) ainsi que le handicap psychique.
- Troubles du comportement compatibles avec la vie en collectivité.
- Faible autonomie dans les actes de la vie quotidienne.
- Stabilisation sur le plan somatique et psychique : suivi par un psychiatre et un médecin généraliste.

Professionnels

Aide soignants, accompagnants éducatifs et sociaux, infirmiers, psychologue, éducateurs spécialisés, ergothérapeute, secrétaire, psychomotricien, conseiller en économie sociale et familiale, assistant social, agents de service hospitalier, cadre socio-éducatif, lingère-référente activités et intendant, médecin psychiatre et médecin somaticien, cadre supérieur socio-éducatif, directrice...

Certains ont des interventions transversales tant dis que d'autres sont dédiés à une unité spécifique.

Objectifs d'accompagnement

L'accompagnement fait l'objet pour chaque personne, d'un PAI* revu annuellement. Les objectifs sont adaptés à chaque personne et évoluent dans le temps.

Les objectifs principaux sont :

- Contribuer à une meilleure autonomie dans la vie quotidienne.
- Développer les capacités relationnelles, sensorielles, motrices et psychomotrices.
- Favoriser l'accessibilité aux savoirs (savoir-être, savoir-faire).
- Optimiser les potentialités et favoriser l'épanouissement.
- Faciliter l'inclusion.

**Projet d'accompagnement individualisé*

Les outils particuliers

- **Locaux.** La MAS dispose de plusieurs espaces spécifiques : snoezelen, balnéothérapie, salle esthétique, jardin sensoriel...
- **Inclusion.** La MAS s'attache depuis plusieurs années, à développer plusieurs actions avec le milieu ordinaire : projet école, sorties au musée, au cinéma, marché de Noël.
- **Médiations.** Utilisation de nombreuses médiations : animales, artistiques, culturelles, sportives...

Les unités

Hors Les Murs

L'unité hors les murs est en construction depuis le mois d'octobre 2024.

Elle a pour principales missions :

- De déployer des prises en charges combinées et adaptées aux besoins des bénéficiaires.
- D'apporter un soutien aux familles en proposant un accompagnement adapté.

Elle a une capacité d'accueil de 15 places.

Externat

Avant 2024, la Mas disposait de 3 places d'accueil en externat sur les unités de vie.

Au regard des besoins, nous avons ouvert une unité d'accueil composée à ce jour de 12 places.

L'externat est ouvert du lundi au vendredi de 9h30 à 16h30.

Internat

L'internat à une capacité d'accueil de 27 places.

Elle est composée de 3 unités de vie de 9 résidents.

Chaque unité dispose de 7 chambres simples et 1 chambre double.

Hors Les Murs

Accompagnement modulable

L'équipe est composée d'une conseillère en économie sociale et familiale, une éducatrice spécialisée, 1 accompagnant éducatif et social et 1 moniteur éducateur.

A cette équipe fixe, s'ajoute des professionnels transversaux tels que l'assistante sociale, le psychologue, les infirmières, les médecins, le psychomotricien et l'ergothérapeute...

L'unité propose des solutions prioritairement aux personnes en situation de handicap ayant des troubles du spectre de l'autisme et/ ou des troubles psychiques. Ils doivent être compatibles avec le projet de la structure. Les jeunes en aménagement CRETON sont prioritaires.

Les interventions sont réalisées au domicile, à la MAS (externat et/ou internat).

Les professionnels ont un rôle de soutien auprès des familles en proposant un accompagnement adapté à leurs besoins.

Il veille à répondre aux besoins de prise en charge du territoire afin de prévenir ou mettre fin aux ruptures de parcours.

L'unité est en lien avec les partenaires permettant une prise en charge combinée.

Les professionnels travaillent le rapport au collectif des personnes accompagnées sur des temps spécifiques comme le partage d'un repas à la MAS ou encore la médiation animale.

Externat

Accueil de jour

L'externat est situé dans des locaux rénovés, à 300 mètres du site historique. Ce bâtiment est doté de salles d'activités et de repos.

Au même titre que l'unité hors les murs, l'externat s'oriente principalement vers les personnes en situation de handicap ayant des troubles du spectre de l'autisme et/ ou des troubles psychiques. Ils doivent être compatibles avec le projet de la structure. Les jeunes en aménagement CRETON sont prioritaires.

L'équipe est pluriprofessionnelle : éducateurs spécialisés, aides soignants et accompagnants éducatifs et sociaux.

A cette équipe fixe, s'ajoute des professionnels transversaux tels que l'assistante sociale, le psychologue, les infirmières, les médecins, le psychomotricien, l'ergothérapeute...

L'externat peut bénéficier des lieux collectifs partagés : salles d'activités thérapeutiques, espace de restauration, ou encore des espaces administratifs.

Ils peuvent avoir des médiations communes avec les autres unités.

Internat

Lieu de vie

Bouton d'or

L'accompagnement est centré sur le maintien des acquis tant sur le plan moteur que sur le plan cognitif et l'ouverture sur l'extérieur.

Les résidents accueillis ont des capacités relationnelles leur permettant d'être en interaction avec leur environnement.

Rosier bleu

L'accompagnement est centré sur l'autonomisation au sein d'un groupe et à l'acquisition de règles sociales.

Le maintien des acquis est également travaillé tout comme les actes de la vie quotidienne.

Coquelicot

L'accompagnement est centré sur la sensorialité.

Le projet est axé sur la contenance qui procure un sentiment de sécurité au niveau affectif et corporel afin de leur donner des repères.

Le maintien des acquis est travaillé.